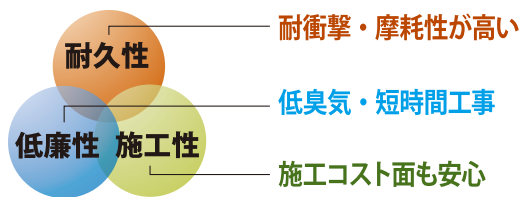


作業環境に応じた 塗床改修

水系硬質ウレタン
高硬度ウレタン



2種類のウレタン系塗床改修材は、様々な施設の作業状況に応じて選んでいただける新しい塗床改修材です。作業中の改修でも低臭性のため臭いが残らず、短時間での改修が可能です。

耐熱水・低臭性に適応

おすすめ適応施設

▶食品工場床 ▶各種厨房床 ▶化学工場床 ▶重量物倉庫床



■水系硬質ウレタン塗り床施工例

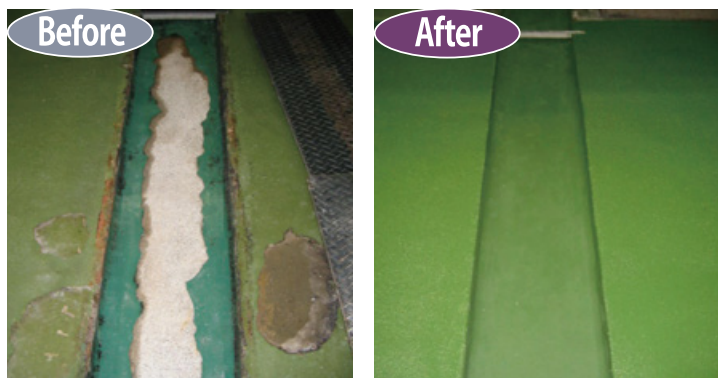
耐久性・耐衝撃に適応

おすすめ適応施設

▶機械工場床 ▶クリーンルーム床 ▶実験室床 ▶各種倉庫床



■高硬度ウレタン塗り床施工例



■水系硬質ウレタン塗り床施工例



■高硬度ウレタン塗り床施工例

水系硬質ウレタン

耐熱水性、耐荷重性が抜群。

絶えず冷熱水や洗浄液がかかる食品工場や厨房の過酷な条件の現場におすすめします。その上荷重性にも優れており、台車やフォークリフトが頻繁に通る床にも最適です。

臭いに敏感な食品関係の床に最適。

施工時の樹脂の臭いがほとんど無く、食品工場や厨房などの施工中の臭いの悩みが解消できます。

高硬度ウレタン

従来品に比べ、硬度・強度が大幅アップ。

従来のエポキシ樹脂は衝撃に弱く、床面が破断しやすいのが欠点でした。本製品は伸び率が高く摩耗しにくいいため、耐久性、耐衝撃性に強く、割れにくく、きれいな塗床材です。

環境に配慮した光沢のある塗床材

割れにくいことや摩耗しにくい特性に加えて、光沢感にも優れた平滑仕上げが可能。意匠性にも優れた塗床材です。

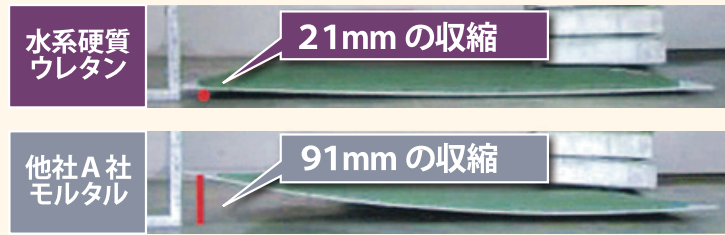
最小のコストとダウンタイムで、迅速な塗床改修を実現します

冷熱水を多用し、清掃時等に薬品を使用する食品加工現場には、水系硬質ウレタン、リフトや台車の据え切りを繰り返す倉庫や、清浄度が要求されるクリーンルーム等には、高硬度ウレタンとご使用環境に応じてご提案します。また、操業中の改修でも超低臭性のため、臭いが残らず環境面からもおすすめします。

低収縮性テスト

水系硬質ウレタン

水系硬質ウレタンを90cm角のスレート板に施工し、片方を押さえた場合の反対側のそりを測定。水系硬質ウレタンは収縮が少なく冷熱水等の耐久性にも優れています。



耐衝撃性テスト

高硬度ウレタン

コンクリート下地に高硬度ウレタンで施工、養生後試験版上に1kgの鋼板を1mの高さから落とし、塗膜の割れ、はがれ、下地コンクリートの亀裂発生をテストした結果。



塗床材比較表

	水系硬質ウレタン 3mm	水系硬質ウレタン 6mm	高硬度ウレタン	モルタル (コンクリート)	エポキシ樹脂	MMA樹脂
耐熱水性	×	◎	×	○	×	×
	70°C以上の熱水は不可	100°CまでOK	60°C以上の熱水は不可	短期間はOKだが残渣などが混じると短期間で劣化する	60°C以上の熱水は不可	70°C以上の熱水は不可
耐衝撃性	○	◎	◎	△	×	△
	衝撃に強く割れにくい	衝撃に強く割れにくい	伸び率が高く割れにくい	コンクリート並の厚みがあればOK	表面の硬度が高く割れやすい	衝撃に強くひび割れしにくく、拡がりにくい
耐酸耐アルカリ性	◎	◎	△	×	△	○
	酸・アルカリにともに強い	酸・アルカリにともに強い	耐酸はエポキシ以上、耐アルカリ性はエポキシ以下	食品残渣や洗浄剤、除菌剤に弱い	アルカリには強いが酸に弱い	酸・アルカリ共に強い
耐摩耗性	◎	◎	◎	×	○	○
	摩耗しにくい	摩耗しにくい	摩耗しにくい	摩耗しやすい	摩耗しにくい	摩耗しにくい
施工時の臭気	◎	◎	○	◎	△	×
	超低臭、樹脂系塗り床材では最も低臭材	超低臭、樹脂系塗り床材では最も低臭材	中塗用樹脂は低臭だがプライマーは臭気あり	なし	無溶剤で低臭だが若干の臭気あり	激臭あり
施工時間	○	○	×	△	×	◎
	硬化時間:6~8時間 硬化促進剤で短縮も可能	硬化時間:6~8時間 硬化促進剤で短縮も可能	硬化時間10時間以上	速乾性もある	硬化時間12時間以上	硬化時間1~2時間

※ご使用については別途お問い合わせください。



環境機器事業部

www.jepickankyo.jp

建設業許可:国土交通大臣許可(般-30)第21194号

■大阪本社

〒537-0002 大阪市東成区深江南 2-7-22
TEL:06-6975-0281 FAX:06-6974-2299

■東京支店

〒121-0073 東京都足立区六町 2丁目 5-17
TEL:03-3858-0891 FAX:03-3858-0893

■名古屋支店

〒454-0983 名古屋市中川区東春田 2-257
TEL:052-309-7585 FAX:052-309-7587